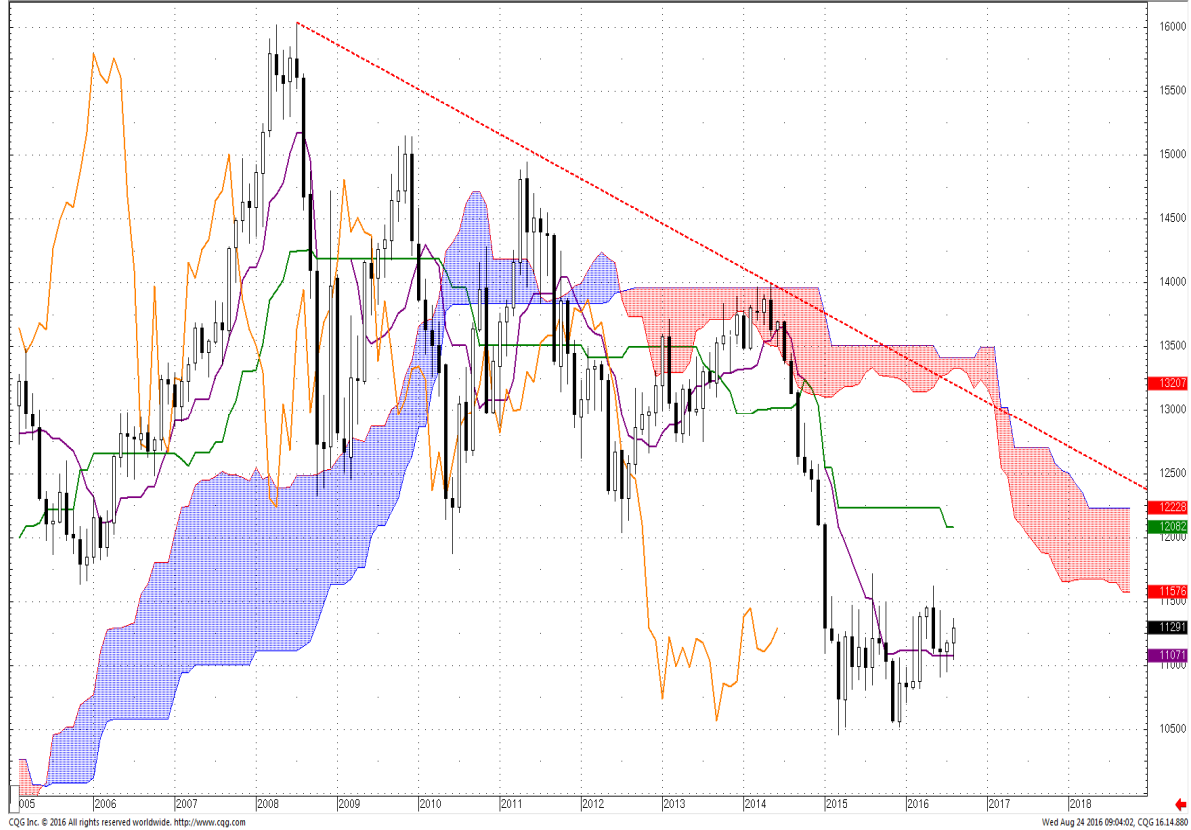


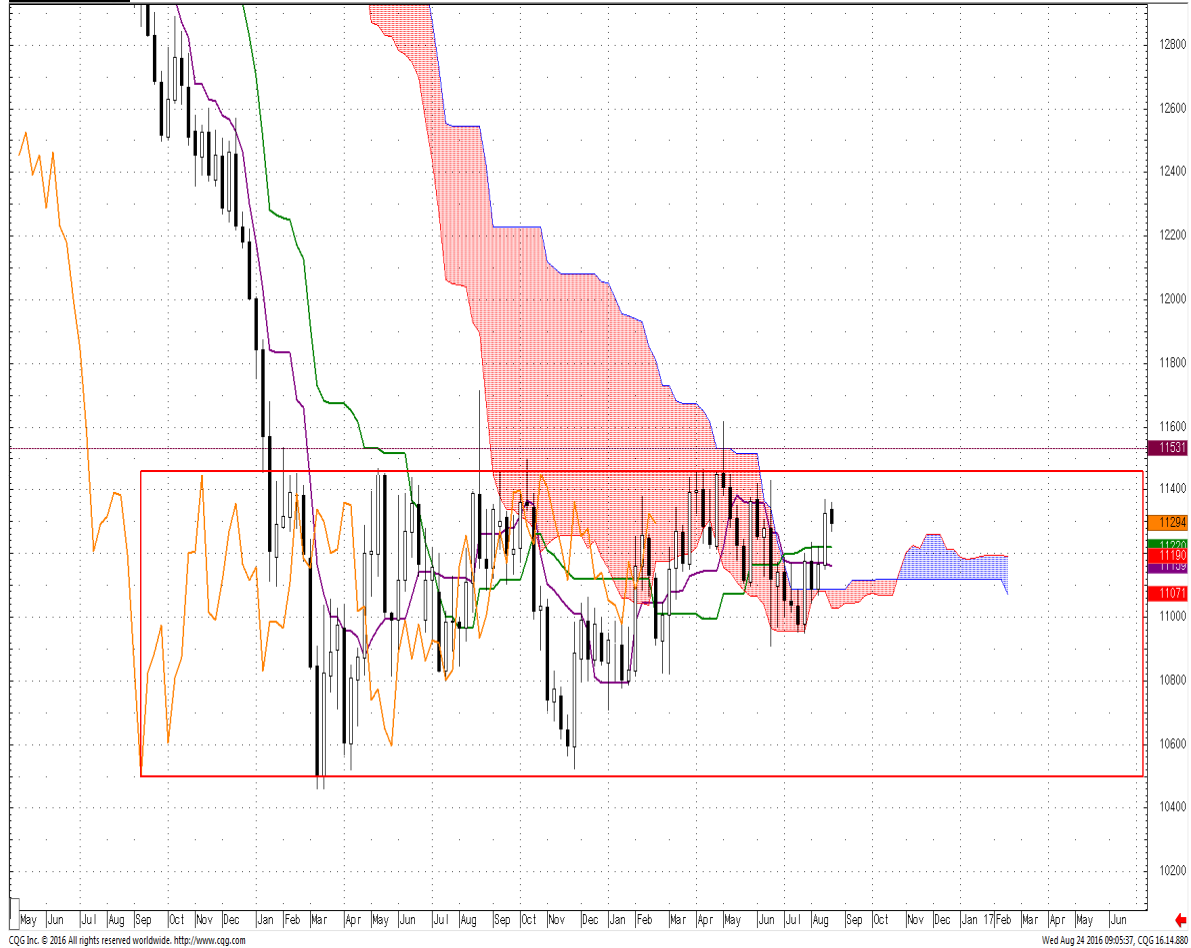
Monthly



CGG Inc. © 2016 All rights reserved worldwide. <http://www.cgg.com>

Wed Aug 24 2016 09:04:02, CGG1614.880

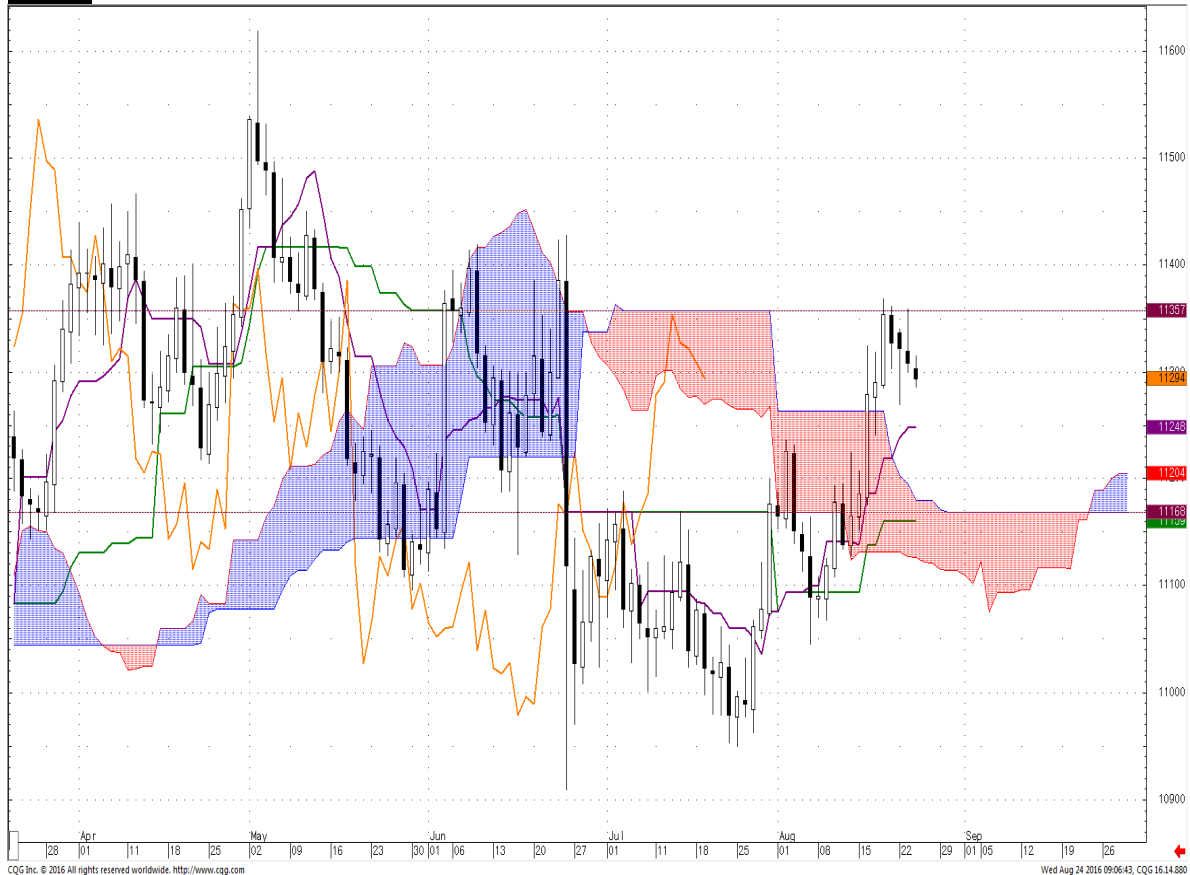
Weekly



CGG Inc. © 2016 All rights reserved worldwide. <http://www.cgg.com>

Wed Aug 24 2016 09:05:37, CGG1614.880

Daily



M : Le contexte de long terme est baissier comme le montre l'évolution des prix et de la LS sous leur nuage respectif. Cette observation est renforcée par l'oblique baissière qui coiffe les prix depuis le point haut de 2008.

La zone de retournement est trop éloignée du niveau des cours pour envisager un changement de tendance. En dehors du haut récent de 1.1714 (août 2015), la devise devra s'affranchir de la résistance de 1.2228 pour envisager un test du nuage situé dans la zone des 1.30.

Depuis le début de l'année 2015, le marché consolide au sein d'une dérive latérale qui reprend les extrêmes de la période c'est-à-dire 1.0461 et 1.1714.

La forme plate de la TS et de la KS confirme la notion de consolidation. Elle fixera un cadre d'évolution de l'€uro-dollar pour les semaines à venir.

W : Les données hebdomadaires précisent le cadre de la dérive latérale (voir rectangle rouge). Sa base se situe sur 1.0498 et sa résistance sur 1.1470. Un dépassement en cours de semaine est toujours possible comme le montre les mèches de sortie mais il faudra attendre une clôture weekly au-delà d'un de ces points pour envisager une reprise de tendance.

Là aussi, TS et KS plates ainsi que nuage futur horizontal confirment l'absence de tendance. Dans ce contexte la rupture de 1.1118 sera interprétée comme une alerte baissière dont la première cible sera le bas récent de 1.0944. Quoi qu'il en soit, la dérive latérale ne sera pas pour autant remise en question.

La formation d'une structure en étoile du soir a permis une correction des prix. Ces derniers ont trouvé en support le point de retracement de Fibonacci de 61.8% à 1.0933. Cette action du marché renforce le support potentiel de 1.0944 cité plus haut.

D : La hausse de la devise depuis plus d'un mois a trouvé comme limite 1.1369. La correction qui a pris forme depuis ce haut ne remet pas en question la

tendance haussière de court terme au sein de la dérive latérale de plus longue période.

La résistance est concrétisée par un plat de nuage passé sur 1.1357. Ce point devra impérativement être dépassé par une clôture si l'on veut envisager une poursuite de la hausse des prix que je limiterai dans un premier temps à la borne haute de la dérive latérale 1.1470 et en cassure haut d'août 2015 à 1.1714. L'enchaînement des bougies de ces derniers jours traduit une indécision forte. La fusion des deux chandeliers J-1 et J-2 trace un doji à longues mèches, chandelle qui accentue ce caractère d'incertitude.

Quoi qu'il en soit, deux points seront majeurs dans l'évolution des prix sur le court terme. Le premier a déjà été cité et se positionne sur 1.1357. Sa rupture permettra au marché de poursuivre sa hausse. Le second se situe sur 1.1168. Il correspond à un plat de KS passée et de SSB. Ce point doit servir de support. Sa cassure remettra en question le rebond de court terme et favorisera la correction baissière par un retour en zone basse de la consolidation.

ATTAL JEAN-LUC

(Définition des termes page suivante)

| | |
|--|--|
| TS (mauve) = $\frac{\text{plus haut} + \text{plus bas}}{2}$ | <i>sur les 9 dernières périodes</i> |
| KS (vert) = $\frac{\text{plus haut} + \text{plus bas}}{2}$ | <i>sur les 26 dernières périodes</i> |
| LS (orange) = clôture | <i>décalée de 26 périodes en arrière</i> |
| SSA (bordure du nuage) = $\frac{TS + KS}{2}$ | <i>projetée 26 périodes en avant</i> |
| SSB (bordure opposée du nuage) = $\frac{\text{plus haut} + \text{plus bas}}{2}$ | <i>sur les 52 dernières périodes, projetées 26 périodes en avant</i> |

Unités de temps : M Monthly

W Weekly

D Daily